

# LGdp- Labogids Dermpat v9

## AANPASSING

1	WAT UITLEG OVER DERMPAT.....	3
2	CONTACTGEGEVENS.....	3
3	WIE WERKT IN ONS TEAM? .....	4
4	ONDERZOEKEN .....	5
4.1	WELKE ONDERZOEKEN DOEN WE IN HOUSE? .....	5
4.2	WELKE ONDERZOEKEN BESTEDEN WE UIT EXTERN? .....	6
4.3	KAN JE ONS EEN TWEEDE OPINIE VRAGEN? .....	7
5	HOE VRAAG JE EEN ONDERZOEK AAN? .....	7
6	HOE BEHANDEL JE EEN HUIDSTAAL CORRECT?.....	9
6.1	HOE ZORG JE VOOR EEN EENDUIDIGE IDENTIFICATIE? .....	9
6.2	HOE BEWAAR JE EEN STAAL? .....	9
6.2.1	STANDAARD HISTOLOGISCH ONDERZOEK .....	9
6.2.2	NAGELS .....	10
6.2.3	VERSE BIOPTEN VOOR DIRECTE IMMUNOFLUORISCENTIE (DIF) .....	10
6.2.4	VERSE BIOPTEN VOOR FLOWCYTOMETRIE.....	10
6.3	HOE VERMIJD JE BESMETTING? .....	11
6.4	HOE VRAAG JE MATERIAAL AAN? .....	11
7	HOE GEBEURT HET TRANSPORT? .....	11
8	HOE BEWAART DERMPAT STALEN?.....	12
8.1	KAN JE NOG AANVULLEND ONDERZOEK VRAGEN? .....	12
8.2	HOE VRAAG JE ARCHIEFMATERIAAL OP (COUPES/BLOKKEN) .....	12
9	VERSLAGEN/PROTOCOLS.....	12
9.1	HOE LANG DUURT HET VOOR JE EEN VERSLAG ONTVANGT (TAT)?.....	12
9.2	HOE ZIET EEN VERSLAG/PROTOCOL ERUIT? .....	13
9.3	HOE RAADPLEEG JE EEN VERSLAG? .....	14
9.3.1	PERSOONLIJKE LOGIN VIA DERMPAT WEBSITE.....	15
10	HOE COMMUNICEREN WE? .....	15
10.1	Nieuwsbrief /e-mail .....	15

Naam	LGdp- Labogids Dermpat v9		
Verantwoordelijke	TF	Verificatie	EN, JL
Versienr.	9	Datum autorisatie	06/02/2026
Status	Gepubliceerd	Pagina	1/18

10.2	Monhly Case Academy.....	16
10.3	Andere contactmomenten.....	16
10.4	Website/LinkedIN .....	16
11	COMMUNICATIE NAAR DE PATIËNT.....	16
12	VRAGEN, KLACHTEN, SUGGESTIES EN NON-CONFORMITEITEN .....	18

Naam	LGdp- Labogids Dermpat v9LGdp- Labogids Dermpat v9		
Verantwoordelijke	TF	Verificatie	EN, JL
Versienr.	9	Datum autorisatie	06/02/2026
Status	Gepubliceerd	Pagina	2/18

## 1 WAT UITLEG OVER DERMPAT

Dermpat is een laboratorium gespecialiseerd in **huidpathologie** dat vlotte, hoogkwalitatieve, **clinicopathologische diagnostiek** verricht. Dermpat onderzoekt uitsluitend huid-, slijmvlies- en nagelbiopten. Persoonlijke communicatie is een hoeksteen, zowel onder collega's binnen het team als met artsen/aanvragers of andere betrokkenen.

Het labo werd in 2011 opgericht door Dr. Marc Haspeslagh en is op vandaag nog altijd onafhankelijk, in handen van 3 actieve pathologen en een algemeen manager: Karolien, Laura, Julie en Eveline. Dermpat bevindt zich in een art-nouveau pand in Gent, waar ook een dermatologiepraktijk is gehuisvest, die zich naast algemene dermatologie, toespitst op haarproblemen.



Dermpat is uniek dankzij zijn in huis ontwikkelde '**ex vivo dermoscopy with dermdotting and guided cutting**' methode. Deze resulteert in een heel gerichte en efficiënte verwerking. We streven naar een gerichte en kwaliteitsvolle verwerking van stalen, zodat snel en accuraat de juiste microscopische snede aan de patholoog voorgelegd kan worden voor microscopische interpretatie. Op heden gebeurt dit alles in grote

mate paperless en digitaal. Een goede workflow vereist een continue invraagstelling met als doel een blijvende verbetering van de dienstverlening. Het kwaliteitssysteem speelt hierin een belangrijke rol. Uiteraard moet dit alles gebeuren in verhouding met de economische en praktisch ter beschikking gestelde middelen, internationale standaarden en nationale reglementeringen.

## 2 CONTACTGEGEVENS

Labo Dermpat is elke weekdag bereikbaar tussen 8u en 16u30 op het vast nummer. Voor contact buiten deze werkuren, zijn enkele mobiele nummers beschikbaar voor onze aanvragers (zichtbaar op uw persoonlijke pagina na inloggen via onze website), namelijk Julie, Laura, Karolien, Marc en Eveline.

Voor communicatie rond casussen, is er een algemeen e-mailadres [info@dermpat.be](mailto:info@dermpat.be) en zijn artsen bereikbaar op hun persoonlijk e-mailadres, zichtbaar na inloggen op uw persoonlijke pagina via onze website.

<b>Erkenningsnummer</b>	8-44611-65-997
<b>Adres</b>	BV Dermpat Koning Albertlaan 210 9000 Gent
<b>Telefoon</b>	09/335 27 70
<b>Fax</b>	09/335 13 16
<b>Email</b>	<a href="mailto:info@dermpat.be">info@dermpat.be</a>
<b>Website</b>	<a href="http://www.dermpat.be">www.dermpat.be</a>

Naam	LGdp- Labogids Dermpat v9LGdp- Labogids Dermpat v9		
Verantwoordelijke	TF	Verificatie	EN, JL
Versienr.	9	Datum autorisatie	06/02/2026
Status	Gepubliceerd	Pagina	3/18

### 3 WIE WERKT IN ONS TEAM?

<i>Julie Lemahieu</i>	Bestuurder/gedelegeerd bestuurder Labodirecteur Zorgverlener/patholoog
<i>Laura Gadeyne</i>	Bestuurder Vervangend labodirecteur Zorgverlener/patholoog
<i>Karolien Van Den Bossche</i>	Bestuurder Zorgverlener/patholoog
<i>Eveline Naessens-Foucquaert</i>	Bestuurder Algemeen manager
<i>Marc Haspeslagh</i>	Stichter/Adviseur
<i>Annemarie Degroote</i>	Zorgverlener patholoog
<i>Isabelle Lambert</i>	Zorgverlener patholoog
<i>Sabriya Sirimsi</i>	Zorgverlener patholoog
<i>Viktor Capiou</i>	Zorgverlener patholoog
<i>Ine De Wispelaere</i>	Hoofdlaborant MLT
<i>Tina Feys</i>	Kwaliteitsverantwoordelijke Vervangend hoofdlaborant MLT
<i>Sharlyn Spruyt</i>	Senior MLT Vervangend hoofdlaborant
<i>Ekram Balghou</i>	MLT
<i>Violette Ladjal</i>	MLT Beheerder Veiligheid en hygiëne
<i>Nicolas Dubois</i>	MLT
<i>Amber Schepens</i>	MLT
<i>Cheda Zakrieva</i>	MLT
<i>Stephanie Braet</i>	MLT
<i>Liese Vierstraete</i>	MLT
<i>Robbe Geirnaert</i>	MLT
<i>Veronique Clauwaert</i>	Statistical Data Analist
<i>Felix Demeulenaere</i>	Software Developer
<i>Anna Ryckewaert</i>	Administratief en logistiek medewerker

Naam	LGdp- Labogids Dermpat v9		
Verantwoordelijke	TF	Verificatie	EN, JL
Versienr.	9	Datum autorisatie	06/02/2026
Status	Gepubliceerd	Pagina	4/18

## 4 ONDERZOEKEN

### 4.1 WELKE ONDERZOEKEN DOEN WE IN HOUSE?



- Macroscopie:** laboranten worden opgeleid en continu bijgeschoold om **de EVD-DD (ex vivo-dermoscopy&dermdotting)-guided cutting werkwijze** toe te passen. Deze methodiek laat de medisch laboratoriumtechnoloog toe om via een dermoscopische foto zones te identificeren die potentieel interessant zijn voor de patholoog, deze te markeren met nagellak en gericht aan te snijden. De patholoog kan dan a.d.h.v. de EVD-foto, waarop met een applicatie digitale annotaties worden gemaakt over de manier van verwerken en eventuele focale zones, de verschillende snedes reconstrueren en de histologische bevindingen correleren met de macroscopische kenmerken. Meer informatie hierover is terug te vinden op onze website, onder 'Literatuur'.



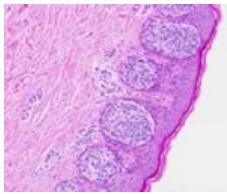
Tijdens deze macroscopiestap wordt o.b.v. de klinische gegevens, het type wegname en de dermoscopische analyse een onderscheid gemaakt tussen twee flows, één met en één zonder **prioriteit**. De stalen met prioriteit betreffen o.a. atypische vlakke melanocytair letsels, punchbiopten voor inflammatoire aandoeningen, lymfoomproblematiek en alopecie. Deze biopten worden 's morgens als eerste verwerkt. Het is de bedoeling dat die de volgende dag tegen de middag bekeken worden door de patholoog, waarbij dan eventueel aanvullend onderzoek kan aangevraagd worden. Shaves van dermale naevi, excisies van BCC en SCC, cystes enz. behoren tot de non-prior flow, die in de loop van de dag wordt verwerkt en bij de patholoog terechtkomt.

- Doorvoeren:** de weefselfragmenten worden in cassettes (met daarop het unieke staalnummer) in een processingtoestel omgezet van een waterige fase in formol naar paraffine, ter voorbereiding van het inbedden in paraffineblokken. Dit proces duurt een 4-tal uren voor kleine biopten (korte run) en gebeurt overnacht voor grote biopten (nachtrun).
- Inbedden:** de weefselfragmenten worden zodanig georiënteerd in een moule om later een zo volledig mogelijke microscopisch doorsnede van de huid te kunnen zien. Op de moule wordt de cassette met het betreffend staalnummer gelegd. Op deze manier ontstaat een paraffineblok met daarin de correct georiënteerde weefselfragmenten.
- Snijden:** de paraffineblokken worden aangesneden met een microtoom om flinterdunne coupes (4 µm) van het weefsel te vervaardigen. In eerste instantie worden blokken op 1, 2, 3 of 4 dieptes aangesneden, naargelang de grootte, en wordt standaard een HE (hemaluin-eosine kleuring) gemaakt. De overige gesneden lintjes

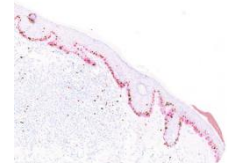


Naam	LGdp- Labogids Dermpat v9LGdp- Labogids Dermpat v9		
Verantwoordelijke	TF	Verificatie	EN, JL
Versienr.	9	Datum autorisatie	06/02/2026
Status	Gepubliceerd	Pagina	5/18

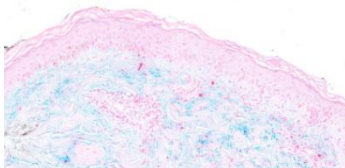
worden bewaard, zodat interessante zones verder kunnen worden onderzocht met aanvullende kleuringen op een later tijdstip.



- **HE:** dit is de basiskleuring om weefsel te onderzoeken en wordt uitgevoerd in een geautomatiseerd kleurtoestel. Hematoxyline kleurt de kern paars en eosine het cytoplasma en de extracellulaire matrix roze. Andere structuren krijgen schakeringen van deze kleuren.



- **Immunohistochemische onderzoeken** belichten bepaalde structuren (antigenen) door herkenning met een antistof. Ze worden uitgevoerd door een geautomatiseerde immunostainer. In ons labo is dat een Omnis (Dako/Agilent). Voorbeelden zijn Melan A, p63 en herpes simplex virus-immuunhistochemie.



- **Histochemische kleuringen** accentueren bepaalde structuren op een niet-immunologische manier vaak door enzymatische activiteit. Bij Dermopat worden deze manueel uitgevoerd. Voorbeelden zijn PAS- $\alpha$  na amylase, Ziehl en elastica kleuring.

## 4.2 WELKE ONDERZOEKEN BESTEDEN WE UIT EXTERN?

Een aantal aanvullende onderzoeken zoals directe immunofluorescentie (DIF) en moleculaire onderzoeken worden niet in Dermopat verricht, maar uitbesteed aan andere laboratoria. Onderstaand is een lijst van mogelijke uitbestede onderzoeken met **indicatie** van de turn around time (TAT). Zodra de pathologen het resultaat ontvangen, vullen ze dit aan het protocol en valideren ze een aanvullend verslag. Indien je, als dermatoloog, of een van uw patiënten een **onverwachte factuur** ontvangen in deze context, neem dan zeker **contact** op met ons om dit te bespreken.

Onderzoek	Uitvoerend laboratorium	TAT
<i>Amela</i>	Pathologie UZ Antwerpen	31 werkdagen
<i>PCR Borrelia</i>	UC Louvain	28 werkdagen
<i>BRAFmutatie Idylla sneltest</i>	Pathologie UZ Gent	3 werkdagen
<i>CISH EBV</i>	Jan Yperman ZH	7 werkdagen
<i>CNV sequencing</i>	Pathologie UZ Gent	1 maand
<i>DIF (Directe immunofluorescentie)</i>	Jan Yperman ZH	3 werkdagen
<i>DNA methylatieanalyse (Heidelberg)</i>	Jessa ZH Hasselt	14 werkdagen
<i>DNA NGS 112 genen</i>	Pathologie UZ Gent	15 werkdagen
<i>FISH BCL2, BCL6, CCND1, C-Myc, COL1A/PDGFB, EWSR1, IGH/BCL2, MDM2, p16</i>	Pathologie UZ Gent	10 werkdagen
<i>FISH DUSP22</i>	UZ Leuven	10 werkdagen
<i>Flowcytometrische analyse (B-cel &amp; T-cel clonaliteit)</i>	UZ Gent klinische biologie	7 werkdagen

Naam	LGdp- Labogids Dermopat v9/LGdp- Labogids Dermopat v9		
Verantwoordelijke	TF	Verificatie	EN, JL
Versienr.	9	Datum autorisatie	06/02/2026
Status	Gepubliceerd	Pagina	6/18

<i>PCR Leishmania</i>	Tropisch Instituut	5 dagen (typering 21 dagen)
<i>PCR HPV (high &amp; low risk)</i>	Pathologie UZA	1 week
<i>PCR TCR genherschikking (T-cel)</i>	Klinische biologie UZ Gent	21 dagen
<i>PCR Ig genherschikking (B-cel)</i>	Klinische biologie UZ Gent	21 dagen
<i>PCR TCR + Ig genherschikking (B-en T-cel)</i>	Klinische biologie UZ Gent	21 dagen
<i>PDL1 kleuring</i>	Pathologie UZ Gent	5 werkdagen
<i>RNA NGS 26 fusies</i>	Pathologie UZ Gent	15 werkdagen
<i>RNA NGS 55 fusies (sarcoom)</i>	Pathologie UZ Gent	15 werkdagen
<i>EXTERNE KLEURING Yperman</i>	Jan Yperman ZH	2 werkdagen
<i>Externe kleuring UZ Gent</i>	Pathologie UZ Gent	5 werkdagen

### 4.3 KAN JE ONS EEN TWEEDE OPINIE VRAGEN?

In het verleden boden wij als labo consulten aan collega pathologen en revisies aan dermatologen/behandelende artsen of patiënten. Evenwel hebben we ervaren dat we bij extern materiaal niet altijd dezelfde diagnostische kwaliteit en zorg kunnen bieden als in-house. We hebben daarom besloten revisies en consulten af te bouwen.

Indien echt relevant, zijn we beschikbaar voor zowel collega-pathologen voor advies, als voor dermatologen voor een tweede opinie over een staal, zij het op een informele kosteloze manier. In de eerste plaats formuleren we die opinie mondeling, telefonisch of per e-mail. Indien nodig, registeren we het materiaal in ons software systeem, evenwel zonder officiële verslaggeving. Het ownership over de casus blijft altijd bij de oorspronkelijke protocollerende arts.

Kosten worden dus niet meer aangerekend voor consulten of revisies.

Wat we heel belangrijk vinden bij het geven van een eventuele opinie, is dat we beschikken over alle mogelijke informatie, met name de klinische context en foto's. Graag uw aandacht daarvoor.

## 5 HOE VRAAG JE EEN ONDERZOEK AAN?

Het aanvragen van een onderzoek gebeurt via een **aanvraagformulier**, bij voorkeur en in de meeste gevallen **digitaal**. Bij een digitale aanvraag is het belangrijk dat je de stalen van eenzelfde patiënt in één aanvraag invult en samen in één zakje transporteert.

Meer informatie hierover vind je terug in een aparte handleiding (deze bezorgen we aan de artsen die werken met de digitale registratie, maar kan je ook aanvragen via [info@dermpat.be](mailto:info@dermpat.be)).

Voorlopig bieden wij ook nog de mogelijkheid van een **papieren** aanvraagformulier. Blanco papieren aanvraagformulieren zijn beschikbaar voor onze aanvragende artsen via de persoonlijke pagina op onze website of kunnen aangevraagd worden via [info@dermpat.be](mailto:info@dermpat.be). Er kan ook een digitale (invulbare Word) versie bezorgd worden. Deze is ook te vinden op onze website. Het schriftelijk formulier moet ondertekend zijn.

Naam	LGdp- Labogids Dermpat v9		
Verantwoordelijke	TF	Verificatie	EN, JL
Versienr.	9	Datum autorisatie	06/02/2026
Status	Gepubliceerd	Pagina	7/18

Het is van cruciaal belang dat wij naast de klinische, ook over de juiste **administratieve** informatie beschikken van de patiënten. Via digitale aanvragen gebeurt dit automatisch. Voor papieren aanvragen, is een klever van het ziekenfonds hierbij het handigst. Een naam en **rijksregisternummer** (achterzijde identiteitskaart) zijn een minimumvereiste, indien geen klever voorhanden.

Vereisten bij het invullen van het aanvraagformulier:

- **Gegevens patiënt** (op papier: bij voorkeur mutualiteitsklever!);
  - Volledige naam;
  - Geboortedatum;
  - Adres;
  - Rijksregisternummer (minimumvereiste!);
  - Bij een digitale aanvraag worden deze automatisch overgenomen;
- **Gegevens aanvrager**: voornaam, naam, adres, RIZIV-identificatienummer en handtekening;
  - Bij een digitale aanvraag worden deze automatisch overgenomen;
- **Gegevens arts** in kopie: **naam, adres**, RIZIV-identificatienummer
  - Een kopie wordt steeds via elektronische weg verstuurd tenzij anders gespecificeerd;
- Wij kunnen enkel een kopie sturen naar een arts in België.
  - Een kopie naar de patiënt kan enkel indien deze zelf arts is;
  - Bij een digitale aanvraag kan je de arts in kopie selecteren uit een lijst;
- **Afnamedatum en tijdstip**;
- **Type wegname**
  - Excisie
    - Wigexcisie
    - Punchexcisie
    - Ander
  - Biopt
    - Punchbiopt
    - Wigbiopt
    - Alopeciebiopt
    - Ander
  - Shave/curettage
  - Clipping
- **Aard weefsel**: huid/mucosa/nagel
- **Locatie**
  - Vul hier enkel de locatie in, geen bijkomende informatie
  - bv.. bovenarm links
  - Het vrij tekstveld zal hier op korte termijn worden vervangen door een dropdown menu
- **Klinische inlichtingen**:
  - Graag ontvangen wij hier voldoende informatie om aan goede diagnostiek te doen
  - Copy-pasten uit jullie EPD kan een goede manier zijn om maximaal informatie met ons te delen
  - Klinische voorkeursdiagnose en differentieel diagnose
  - Tijdsverloop: sinds wanneer zijn de letsels aanwezig en is er spontane evolutie/verandering of eventueel al behandeling geprobeerd?

Naam	LGdp- Labogids Dermpat v9LGdp- Labogids Dermpat v9		
Verantwoordelijke	TF	Verificatie	EN, JL
Versienr.	9	Datum autorisatie	06/02/2026
Status	Gepubliceerd	Pagina	8/18

- Distributie van de letsels
- Klinisch aspect van de letsels
- Context of voorgeschiedenis
- Bij een dringende vraag hier noteren als ‘dringend’. Als je bovendien graag telefonisch gecontacteerd wordt voor het resultaat, dan kan dit op de aanvraag genoteerd worden (met daarbij het telefoonnummer);
- **Klinische en in-vivo-dermoscopische foto’s** zijn een absolute meerwaarde bij clinicopathologische diagnostiek en eigenlijk onmisbaar
  - Wij doen onze uiterste best om het delen van foto’s met ons zo makkelijk en vlot mogelijk te laten verlopen; als dit nog beter zou kunnen, horen we hierover graag feedback
  - Zelfs bij eenvoudige wegnames van solitaire letsels, kan een klinische foto van onschatbare waarde zijn om fouten te vermijden en de diagnostiek te verbeteren; we streven dus naar een klinische foto bij elke wegname
  - Foto’s delen kan op een veilige manier via het digitaal aanvraagformulier, tijdens de aanvraag of nadien, of via de website na inloggen op uw persoonlijke en beveiligde account.
- Indien van toepassing, aankruisen: cfr. hoofdstuk 6
  - Vers biopt- DIF (apart staal op tissue fixative)
  - Vers biopt – flow (apart staal op fysiologisch of RPMI) – **Dermpat telefonisch verwittigen aub**

## 6 HOE BEHANDEL JE EEN HUIDSTAAL CORRECT?

### 6.1 HOE ZORG JE VOOR EEN EENDUIDIGE IDENTIFICATIE?

We benadrukken het belang van een correcte **identificatie van de recipiënten**.

Bij digitale aanvragen is de QR-code de identificatie. We vragen daarbij om de **initialen van de aanvragende arts** en **de initialen van de patiënt op** het label te noteren, op de daartoe voorziene plaats (“naam arts:”, “naam patiënt:”).

Bij papieren aanvragen: graag vermelden van zowel de patiëntgegevens (naam + geboortedatum + rijksregisternummer), als de locatie/nummering op de potjes. Dit om staalwissel te vermijden en om onderscheid te kunnen maken tussen de verschillende locaties indien er meerdere stalen zijn van één patiënt.

### 6.2 HOE BEWAAR JE EEN STAAL?

Op de recipiënten met fixatief is een vervaldatum vermeld. Gebruik geen vervallen fixatief.

#### 6.2.1 STANDAARD HISTOLOGISCH ONDERZOEK

Stalen voor routine histologisch onderzoek moeten gefixeerd worden **in 4% gebufferde formaldehyde** (formol)\*:

Naam	LGdp- Labogids Dermpat v9LGdp- Labogids Dermpat v9		
Verantwoordelijke	TF	Verificatie	EN, JL
Versienr.	9	Datum autorisatie	06/02/2026
Status	Gepubliceerd	Pagina	9/18

- Gebruik een ruime hoeveelheid fixatief (bij voorkeur het 10-voudig volume van het biopt of excisie materiaal).
- Hou de tijd tussen afname van het staal en fixatie zo kort mogelijk (max 1u).
- Een optimale fixatieduur bedraagt tussen de 6u en de 72u. Langere **fixatietijd** kan een negatieve impact hebben op de diagnostiek; volg daarom de **transporttijd** goed op en vraag tijdig een koerier aan. Om de fixatietijd te kunnen monitoren, vragen we u het tijdstip van afname (en fixatie) mee te geven in de aanvraag.
- Sluit het formolpotje goed af en steek in een plastic kangoeroezakje (potje binnenin en aanvraagformulier aan de buitenkant).
- **Punchbiopten** van minimum 3 mm worden aanbevolen voor een adequate beoordeling.
- **Alopeciebiopten** hebben bij voorkeur een diameter van minimum 4 mm.
- Bewaring en transport mogen op kamertemperatuur ( $\pm 15-25^{\circ}\text{C}$ ).

\* *Formaldehyde is schadelijk voor de gezondheid. Om die reden raden we u aan om het potje pas te openen na afname van het staal en het meteen daarna goed te sluiten. Contact met handen en slijmvliezen dient vermeden te worden.*

## 6.2.2 NAGELS

Een *nagelclipping* mag **droog of op formol** aangeleverd worden in een potje. Net voor het snijden worden deze op decalcifier gelegd om beter te kunnen snijden.

Een *nagelbiopt* vraagt extra zorg. We leveren cassettes, sponsjes en papieren ‘roadmaps’ aan van de nagel. Graag het biopt in de juiste oriëntatie op het papier plaatsen. Met papier, tussen sponsjes, in de cassette plaatsen en de cassette in een potje met formol.

## 6.2.3 VERSE BIOPTEN VOOR DIRECTE IMMUNOFLUORICENTIE (DIF)

Een biopt voor **directe** immunofluorescentie (DIF) dient in een gebufferde oplossing (Zeus **Tissue fixative**) bewaard te worden. Het staal kan tot maximum 5 dagen op kamertemperatuur bewaard worden. Indien de transporttijd langer in beslag zou nemen, is het aangeraden om het staal in de koelkast te bewaren. Een biopt voor DIF, geef je samen met het biopt op formol mee (samen in één zakje en indien digitaal geregistreerd onder 1 QR-code (vinkje aankruisen op aanvraag)). Eens het ons bereikt, wordt het zo snel mogelijk naar het extern labo gebracht.

## 6.2.4 VERSE BIOPTEN VOOR FLOWCYTOMETRIE

Noteer deze **belangrijke informatie**: PCR voor clonaliteit besteden wij uit aan UZ Gent. Vanuit klinische biologie wordt daar gevraagd naar **gefixeerde biopten voor clonaliteitsbepaling**, liever dan verse biopten. Bijgevolg sturen wij niet aan op aparte verse biopten voor dit onderzoek.

Verse biopten worden wel nog afgenomen **voor flowcytometrie** (vb. in verdere uitwerking van de diagnostiek van een lymfoom dat al vermoed wordt, of in het kader van een tweede biopt of recidief) en deze vereisen een **goede planning**:

Dit soort stalen moet **binnen de twee dagen bij Dermpat** terechtkomen, opdat wij het staal tijdig kunnen bezorgen aan het labo waar het onderzoek wordt uitgevoerd. De consultatie voor de

Naam	LGdp- Labogids Dermpat v9LGdp- Labogids Dermpat v9		
Verantwoordelijke	TF	Verificatie	EN, JL
Versienr.	9	Datum autorisatie	06/02/2026
Status	Gepubliceerd	Pagina	10/18

bioptname kan je indien mogelijk inplannen **kort voordat je verwacht dat een koerier langskomt**. Indien dit niet mogelijk is, kunnen we uitzonderlijk een extra ophaling inplannen. Duidelijke en tijdige communicatie hierover naar Dermpat toe is noodzakelijk voor ons om dit mogelijk te maken.

Wij vragen dan ook uitdrukkelijk om:

- Ons **snel en vooraf te contacteren** (bij voorkeur daags voordien bij een geplande wegname en ten laatste vlak na afname van het biopt, bij een ongeplande wegname).
- Zowel **telefonisch (09/335.27.70) als per e-mail (info@dermpat.be) te verwittigen** zodat we zeker op de hoogte zijn dat er een vers staal zal toekomen. Buiten deze werkuren: gebruik een mobiel nummer beschikbaar op je persoonlijke pagina.
- Een biopt voor flow, **fixeer je NIET en bewaar je op fysiologisch of RPMI**.
- Zowel **op het potje zelf als in de klinische info** op/in de aanvraag te vermelden dat het om een vers biopt voor flow en niet om bv. een DIF-staal. Op het potje noteer je **'vers flow'**.

De bedoeling is de tijd tussen het afnemen van het biopt en het bevriezen voor verder onderzoek, zo kort mogelijk te houden (dus liever niet op vrijdag).

---

## 6.3 HOE VERMIJD JE BESMETTING?

Hoewel 99% van de stalen gefixeerd worden in formol vragen wij uitdrukkelijk om stalen afkomstig van patiënten met een **hoog risico infectieus agens** (vb. HIV, hepatitis C,...) uitdrukkelijk te vermelden op het aanvraagformulier én op het recipiënt.

Wij vragen dit omdat het laboratoriumpersoneel deze stalen met extra voorzichtigheid hanteert en de nodige voorzorgsmaatregelen neemt om zichzelf te beschermen tegen mogelijke besmettingen.

---

## 6.4 HOE VRAAG JE MATERIAAL AAN?

Wij stellen staalmateriaal ter beschikking voor onze aanvragers:

- Formolpotjes (recipiënten voorgevuld met 4% gebufferde formaldehyde);
- Aanvraagformulieren (klinisch aanvraagformulier + formulier aanvraag staalmateriaal);
- Kangoeroezakjes;
- Potjes Tissue Fixative voor DIF/PCRstalen;
- Formulieren met informatie voor de patiënt

Het is mogelijk om het materiaal aan te vragen via de website, via e-mail ([info@dermpat.be](mailto:info@dermpat.be)) of telefonisch (09/335.27.70). Het materiaal wordt zo snel mogelijk aan u bezorgd via de koerier die de stalen komt ophalen.

---

## 7 HOE GEBEURT HET TRANSPORT?

Het transport van de stalen gebeurt op **kamertemperatuur**. Dermpat werkt enerzijds samen met klinische laboratoria voor het transport en heeft anderzijds een samenwerkingsovereenkomst met een lokale fiets- en auto-koerier.

Naam	LGdp- Labogids Dermpat v9LGdp- Labogids Dermpat v9		
Verantwoordelijke	TF	Verificatie	EN, JL
Versienr.	9	Datum autorisatie	06/02/2026
Status	Gepubliceerd	Pagina	11/18

Bij elke nieuwe samenwerking wordt er gezocht naar de best mogelijke oplossing qua transport (organisatie en frequentie) om de kwaliteit en integriteit van de stalen en het daaropvolgend diagnostisch proces te waarborgen. Tijdens de samenwerking kan de aanpak van transport zeker en vast bijgestuurd worden.

Het is de verantwoordelijkheid van de aanvrager om **tijdig transport aan te vragen** en de stalen in afwachting van transport correct te bewaren, de stalen correct te behandelen en te verzamelen. De kwaliteit van het staal moet steeds gehandhaafd worden. Voor relevant vastgestelde afwijkingen wordt een non-conformiteit geregistreerd en verder opgevolgd (zie infra).

---

## 8 HOE BEWAART DERMPAT STALEN?

Dermpat bewaard de stalen volgens de richtlijnen:

- Restmateriaal van primaire stalen worden minimaal 7 kalenderdagen bewaard.
- Paraffineblokken worden minimaal 10 jaar bewaard.
- Gekleurde histologische coupes worden minimaal 20 jaar bewaard.

---

### 8.1 KAN JE NOG AANVULLEND ONDERZOEK VRAGEN?

Aanvullend onderzoek kan dus tot jaren na validatie van het laatste verslag aangevraagd worden, mits er nog voldoende weefsel aanwezig is in de paraffineblokken. Aanvullend onderzoek kan aangevraagd worden via mail naar [info@dermpat.be](mailto:info@dermpat.be)

---

### 8.2 HOE VRAAG JE ARCHIEFMATERIAAL OP (COUPES/BLOKKEN)

Indien u bij ons materiaal wensen op te vragen (coupes, weefselblokken) voor een consult of revisie in een ander centrum, dan vragen wij om dit schriftelijk te doen via e-mail naar [info@dermpat.be](mailto:info@dermpat.be). We vragen om hierbij onderstaande zaken te vermelden:

- Naam van de patiënt;
- Geboortedatum;
- Onze referentie;
- Aard van het weefsel + datum van het onderzoek;
- Het gewenste materiaal (coupes en/of paraffineblok);
- Naam van de arts die het materiaal wenst op te vragen;
- Adres naar waar het materiaal verstuurd dient te worden.

---

## 9 VERSLAGEN/PROTOCOLS

### 9.1 HOE LANG DUURT HET VOOR JE EEN VERSLAG ONTVANGT (TAT)?

De turn-around-time (TAT) van een staal is belangrijk, zowel voor u als aanvrager als voor de patiënt, die wacht op een resultaat i.v.m. zijn/haar gezondheid. Om die wachttijd zo kort en voorspelbaar mogelijk te maken, streven we naar 1 belangrijke TAT, namelijk een **'werkbaar verslag' 1 week na afname**.

---

Naam	LGdp- Labogids Dermpat v9LGdp- Labogids Dermpat v9		
Verantwoordelijke	TF	Verificatie	EN, JL
Versienr.	9	Datum autorisatie	06/02/2026
Status	Gepubliceerd	Pagina	12/18

Als je als aanvrager een opvolgconsultatie inplant om bvb. draadjes weg te nemen (doorgaans ten vroegste na 1 week), zou er een verslag beschikbaar moeten zijn. Met '1 week' streven we meer exact naar een afwerktime van 5 werkdagen. Reken bij een verlofdag op een weekdag dus eventueel een dag extra. Met een 'werkbaar verslag' bedoelen we ofwel een 'eindvalidatie' ofwel een 'voorlopig resultaat' met al een grondige bespreking van de differentieel diagnose. Indien geen verslag beschikbaar is wanneer je het nodig hebt, aarzel niet **om ons op te bellen**. We zijn bereikbaar en kunnen altijd al iets zeggen na 1 week.

Het is de doelstelling om bij een maximaal aantal stalen deze TAT te behalen. In-house monitoren we daartoe niet enkel deze algemene TAT, maar ook 'deel-TAT's', waarvan de belangrijkste zijn:

- de **transporttijd**
- de **technische tijd in het labo**
- de **tijd bij de patholoog** voor analyse en verslag

Na dit 'eerste werkbaar verslag' zijn er een aantal zaken die een 'eindvalidatie' kunnen vertragen, namelijk een intern consult, een intercollegiaal overleg of externe/uitbestede onderzoeken. Dit is vooral het geval bij moeilijk of niet-eenduidige gevallen en dit communiceren we dan duidelijk in het verslag.

Twijfel niet om contact op te nemen indien een resultaat langer uitblijft dan verwacht. Wij wensen kort op de bal te spelen bij het vermoeden van een non-conformiteit (vb. Mogelijk verloren staal, staalwissel).

---

## 9.2 HOE ZIET EEN VERSLAG/PROTOCOL ERUIT?

Elk verslag bevat de volgende informatie:

- Uniek staalnummer;
- Naam en adres van het laboratorium;
- Naam en adres van de aanvragende arts;
- Naam en voornaam van de patiënt;
- Adres van de patiënt;
- Geboortedatum van de patiënt;
- Datum van afname;
- Datum van ontvangst in het labo;
- Type wegname en weefsel zoals doorgegeven door aanvragende arts;
- Locatie zoals doorgegeven door aanvragende arts
- Klinische informatie (indien doorgegeven door aanvragende arts);
- Intern referentienummer van het staal (nummer toegekend door labo Dermpat);
- Macroscopische informatie (door MLT)
- Diagnostisch besluit (door patholoog) +/- microscopie/bespreking voor toelichting nuance
- De naam van de protocollerende en validerende patholoog;
- De paginanummering (+ het totaal aantal pagina's).

De verslagen worden ingesproken door de pathologen via **spraaktechnologie**. Dit kan soms leiden tot typfouten of vreemde zinsconstructies. We proberen deze natuurlijk op te pikken door nalezing, maar soms kan een lapsus blijven staan. Bij vragen kunnen u ons uiteraard steeds contacteren.

Naam	LGdp- Labogids Dermpat v9LGdp- Labogids Dermpat v9		
Verantwoordelijke	TF	Verificatie	EN, JL
Versienr.	9	Datum autorisatie	06/02/2026
Status	Gepubliceerd	Pagina	13/18

Bij Dermpat streven we naar top kwalitatieve diagnostiek. Hierbij vestigen we niet enkel de aandacht op de inhoud van de verslaggeving, maar ook op de **vorm**. We streven naar duidelijkheid en uniformiteit. Bij ondubbelzinnige diagnoses, kiezen we ervoor om een kort verslag te maken, waarbij **alle informatie in het besluit** komt; dit bijvoorbeeld voor een verruca seborroica, een dermale naevus, een basocellulair carcinoom of een cyste. Van zodra er diagnostische twijfel kan zijn of er iets bijzonders vermeld moet worden, wordt er wel een microscopie/bespreking beschreven.

**Snederanden** worden bij de meeste goedaardige letsels (waarbij geen volledige resectie noodzakelijk is) enkel in de microscopische beschrijving vermeld en niet in het besluit, dit omdat we gemerkt hebben dat het vermelden van een 'positieve' snederand tot verwarring of onnodige ongerustheid en overbehandeling kan leiden.



Moeilijke casussen kunnen voorwerp zijn van een **intern consult** (IC) aan 1 collega, of, indien echt complex, van een **intercollegiaal overleg** (ICO) waarbij alle pathologen zich over de casus buigen. ICO vindt 1x/week plaats op dinsdag - de dermatopathologen gaan samenzitten voor het bekijken van de histologie en komen, na eventueel ook clinicopathologische correlatie en integratie met moleculair onderzoek, tot een consensus. We zijn ervan overtuigd dat dit overleg tot een beter onderbouwde diagnose leidt. De TAT (turn-around-time, afwerkijd tot validatieverslag) kan hierdoor langer zijn. Tussentijds kan je ons altijd contacteren om de casus te bespreken.

Het is ons doel om in de komende jaren verder te bouwen aan een onafhankelijk 'state of the art' huidpathologiecentrum waar clinicopathologische correlatie centraal staat in de diagnostiek. Hierbij is een intense band met u, als verwijzende klinici, cruciaal.

Het uitwisselen van klinische informatie en fotografische documentatie, alsook het gebruik van ex vivo-dermoscopie zijn hierbij essentieel. Er wordt getracht om bij ieder rapport, naast de morfologisch beschrijvende diagnose, ook steeds een **clinicopathologische correlatie** te geven. Waar nodig wordt er om bijkomende informatie gevraagd. Je kan extra info bezorgen via je digitale aanvraag, de website, via e-mail of telefonisch.

Vanwege het toenemend belang van digitalisering en uit milieubewustzijn, proberen wij de communicatie met onze artsen zoveel mogelijk via elektronische weg te organiseren.

### 9.3 HOE RAADPLEEG JE EEN VERSLAG?

Verslagen kunnen op verschillende manieren verstuurd/geraadpleegd worden:

- Via onze website (voor artsen die beschikken over een persoonlijke account);
- Elektronisch via e-health;
- Elektronisch via e-mail (beveiligde PDF);
- Via **CoZo**.
  - Voor artsen is het verslag onmiddellijk na (voorlopige) validatie beschikbaar,

Naam	LGdp- Labogids Dermpat v9/LGdp- Labogids Dermpat v9		
Verantwoordelijke	TF	Verificatie	EN, JL
Versienr.	9	Datum autorisatie	06/02/2026
Status	Gepubliceerd	Pagina	14/18

- o **Voor patiënten pas 3 weken na eindvalidatie.** De termijn van 3 weken is gebaseerd op een rondvraag bij onze aanvragers en geeft tijd om de patiënt te informeren, vooraleer deze zelf het verslag kan inkijken. Voorlopige verslagen zijn voor patiënten nooit toegankelijk. De aanvrager heeft bovendien de mogelijkheid om een verslag niet beschikbaar te maken voor een patiënt door dit in CoZo aan te duiden. Retrospectief zijn alle verslagen vanaf april 2017 beschikbaar.

Indien gewenst, kan er een **kopie van het verslag** verstuurd worden naar een collega arts, huisarts, ... Dit dient duidelijk op het aanvraagformulier genoteerd te worden (noodzakelijk om de volledige naam (voor-en achternaam), en gemeente van de arts door te geven; indien mogelijk ook het RIZIV-nummer). Patiënten ontvangen nooit rechtstreeks een kopie van het verslag. Meer uitleg hierover kunnen u terugvinden in ons privacyreglement (beschikbaar via onze website [www.dermpat.be](http://www.dermpat.be)).

### 9.3.1 PERSOONLIJKE LOGIN VIA DERMPAT WEBSITE

We hechten veel belang aan een snelle rapportering van onderzoeksresultaten. Om die reden is het mogelijk om als aanvrager een eigen account aan te maken op onze website, waar verslagen zichtbaar zijn ongeveer 10 minuten na validatie door een van onze pathologen.

Met een persoonlijke login is het mogelijk om:

- verslagen te raadplegen;
- foto's op te laden à Het versturen van foto's via de website gebeurt in een beveiligde omgeving, die de privacy van de patiënt garandeert. Hiervoor ga je naar je persoonlijke pagina op de website en klikt u op "foto's opladen". De naam, de voornaam en de geboortedatum dienen ingevuld te zijn, om te kunnen verdergaan met het versturen van de foto's. U kunt dan een foto selecteren rechtstreeks vanop uw computer door te klikken op "bestand toevoegen" en dan te bladeren. Nadien klikt u op verzenden. De foto's komen dan automatisch bij ons terecht. Wij ontvangen graag klinische foto's om te correleren met onze ex vivo-dermoscopie en histologie om zo tot betere diagnostiek te komen. Clinicopathologische correlatie is in sommige gevallen onontbeerlijk.

Bij het aanvragen van een account, ontvangen jullie een mail met login, paswoord en extra informatie over de werking van de website. Indien nodig kunnen we ook telefonisch extra uitleg geven.

## 10 HOE COMMUNICEREN WE?

### 10.1 Nieuwsbrief /e-mail

Wij hechten veel belang aan een goede en duidelijke communicatie met onze aanvragers en aan clinicopathologisch overleg. Om die reden versturen wij elk kwartaal een **nieuwsbrief**. Hierin staan mededelingen over bijvoorbeeld nieuwe medewerkers, over onze werkwijze en over congressen die we hebben bijgewoond of waar een van onze pathologen gastspreker was, publicaties enz. Bij grote wijzigingen versturen we een extra e-mail.

Naam	LGdp- Labogids Dermpat v9LGdp- Labogids Dermpat v9		
Verantwoordelijke	TF	Verificatie	EN, JL
Versienr.	9	Datum autorisatie	06/02/2026
Status	Gepubliceerd	Pagina	15/18

## 10.2 Monthly Case Academy

Na jaren van 6-maandelijkse, wat formelere Case Academies, organiseren we sinds eind 2025 maandelijks een **'Monthly case Academy', met de bedoeling laagdrempelig te zijn**. Een interactieve avond waarop we samen didactische casussen bespreken. De focus ligt op mooie voorbeelden, waarbij kliniek en histologie als een puzzel in elkaar vallen (eerder dan op heel moeilijke, exotische gevallen). We merken hoe waardevol clinicopathologisch overleg is en willen daar volop op inzetten. Wij krijgen zo meer inzicht in de kliniek en de clinici in de histologie, waardoor we de patiënt beter kunnen helpen.

Door dit op frequentere basis te organiseren, hopen we velen van jullie eens te zien in het labo. We streven naar een stevige connectie tussen dermatologen en huidpathologen. We kiezen bewust voor **live** sessies, omdat we geloven dat **face to face contact** veel meer kan opleveren – meer interactie tussen onze pathologen en de clinici.

CPOMet meerdere praktijken zijn er dan ook georganiseerde **'clinicopathologische overlegmomenten'** (CPO) waarbij op regelmatige tijdstippen moeilijke of exemplarische casussen worden besproken. Als je daar met jouw praktijk interesse voor hebben, kan je ons contacteren.

## 10.3 Andere contactmomenten

Persoonlijke communicatie is een belangrijke bouwsteen voor clinicopathologisch correlatie. Daartoe organiseren wij **contactmomenten** in kleine kring, waarbij enkele aanvragers/dermatologen aanwezig zijn en enkele mensen van het Dermpat team. Er wordt gezellig getafeld waarbij ruimte is voor het bespreken van praktische zaken (verslaggeving, TAT, communicatie, uitwisseling foto's) en moeilijke of bijzondere casuïstiek. Ook een **bezoek** aan het labo kan interessant zijn. Heb je hiervoor interesse? Laat het ons zeker weten!

Verder presenteren wij regelmatig een LOK dermatologie, opnieuw met als doel om de brug tussen ons pathologen en jullie clinici verder te versterken. Geef een seintje als je graag eens een clinicopathologische LOK organiseert.

## 10.4 Website/LinkedIN

Dermpat beschikt over een website [www.dermpat.be](http://www.dermpat.be) waar deze labogids en publicaties geraadpleegd kunnen worden maar we hebben eveneens een LinkedIN pagina waar we regelmatig updates posten (interessante publicaties, info over een Monthly, ...).

# 11 COMMUNICATIE NAAR DE PATIËNT

Aangezien Dermpat als laboratorium pathologie geen direct contact heeft met de patiënt, vragen wij aan de naar ons verwijzende artsen om een informatiedocument, op een duidelijk zichtbare plaats (zoals de wachtzaal) uit te hangen of op hun website te plaatsen. Dit document informeert de patiënt over het onderzoek (en rapportering hiervan) en de factuur die zij zullen ontvangen en is ook terug te vinden op onze website ([www.dermpat.be](http://www.dermpat.be)).

Deze factuur wordt digitaal verzonden naar de **eBox** van de patiënt. Patiënten zonder eBox-connectie, of die de factuur niet binnen drie dagen via eBox openen, ontvangen de factuur per **post**.

Naam	LGdp- Labogids Dermpat v9		
Verantwoordelijke	TF	Verificatie	EN, JL
Versienr.	9	Datum autorisatie	06/02/2026
Status	Gepubliceerd	Pagina	16/18

Wij rekenen **conventietarieven** aan, dit betekent dat wij de standaardtarieven aanrekenen volgens de RIZIV-conventie. Voor bepaalde extra zorg die, geleverd wordt boven op de standaardprocedure, vragen wij een **bijkomende bijdrage**. Deze bijkomende inspanningen zijn belangrijk voor het behalen van onze hoge kwaliteitsstandaard. Evenwel worden ze niet gedekt door het RIZIV.

Hieronder vindt u de lijst van **nomenclatuurnummers en transparantiecodes** die kunnen aangerekend worden:

Code	Omschrijving	Tussenkost wettelijke ziekteverzekering?	Ten laste patiënt	Ten laste verzekeringsinstelling
588011	Histologisch onderzoek	JA	€ 8,68	€ 74,51
588070	Immunohistochemische kleuring (standaard max. 4 terugbetaald)	JA	€ 5,00	€ 28,38
587075	Immunohistochemische kleuring i.k.v. (uitsluiten van) lymfoïde tumor (max. 10 terugbetaald)	JA	€ 5,11	€ 28,97
587090	Immunohistochemische kleuring i.k.v. (uitsluiten van) weke delen tumor (max. 8 terugbetaald)	JA	€ 5,11	€ 28,97
588910	Accreditering	JA	€ 0,00	€ 0,42
384230	Dermoscopy-guided cutting	NEEN	€ 13,52	€ 0,00
384215	Extra immunohistochemisch onderzoek	NEEN	€ 5,11	€ 0,00
384230	Histochemische kleuring	NEEN	€ 5,11	€ 0,00
384230	Specialistische verwerking en onderzoek alopeciebiopt	NEEN	€ 5,11	€ 0,00
384230	Intercollegiaal overleg (groep collega pathologen)	NEEN	€ 5,11	€ 0,00
384230	Intern consult (1 collega patholoog)	NEEN	€ 5,11	€ 0,00
384230	Clinicopathologisch overleg	NEEN	€ 5,11	€ 0,00

Voor meer informatie over de tarieven, verwijzen we naar de website van het RIZIV: (<https://www.riziv.fgov.be/nl/thema-s/verzorging-kosten-en-terugbetaling/wat-het-ziekenfonds-terugbetaalt/individuele-verzorging/honoraria-prijzen-en-vergoedingen/honoraria-prijzen-en-tegemoetkomingen-van-artsen-deel-11>). De meest recente publicatie staat bovenaan. De tarieven voor anatomo-pathologie staan onderaan het PDF document.

Dermpat beschikt verder over een 'DOpr-Document **privacyreglement**' (beschikbaar onderaan op onze website). Laboratoria zijn namelijk wettelijk verplicht om een reglement voor de bescherming van de persoonlijke levenssfeer te hebben, voor wat betreft de verwerking van persoonsgegevens die betrekking hebben op patiënten, in het bijzonder op medische gegevens.

Naam	LGdp- Labogids Dermpat v9LGdp- Labogids Dermpat v9		
Verantwoordelijke	TF	Verificatie	EN, JL
Versienr.	9	Datum autorisatie	06/02/2026
Status	Gepubliceerd	Pagina	17/18

Naast het privacyreglement, ziet Dermpat ook toe op de waarborging van de **beveiliging van de persoonsregistratie** tegen onbevoegde inzage. Hiervoor is het volgende voorzien:

- Een geheimhoudingsverklaring die is opgenomen in de arbeidsovereenkomsten en door elke medewerker wordt ondertekend;
- Een beveiligingsbeleid omtrent de beveiliging van computers.

---

## 12 VRAGEN, KLACHTEN, SUGGESTIES EN NON-CONFORMITEITEN

Wij staan open voor alle vragen, klachten of suggesties. Ze zijn belangrijk om de tevredenheid over de werking van het labo te evalueren en om de kwaliteit van de dienstverlening continu te verbeteren. Ze worden geregistreerd in ons intern kwaliteitssysteem. Door het registreren, uitvoeren van corrigerende en/of preventieve maatregelen en het opvolgen van de effectiviteit, streven we naar een continue kwaliteitsverbetering.

U kunt klachten, suggesties of non-conformiteiten telefonisch (09/335 27 70) of schriftelijk doorgeven (via [info@dermpat.be](mailto:info@dermpat.be)).

Naam	LGdp- Labogids Dermpat v9LGdp- Labogids Dermpat v9		
Verantwoordelijke	TF	Verificatie	EN, JL
Versienr.	9	Datum autorisatie	06/02/2026
Status	Gepubliceerd	Pagina	18/18